

Storbrand i kafferosteri 1934

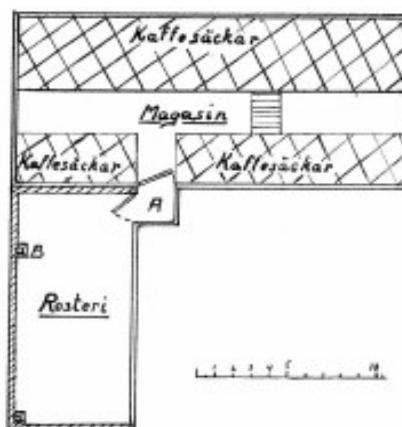
Den 19 juni 1934 fick brandkåren i Karlstad larm om brand i ett kafferosteri (Claes Kalborg & Co). Anläggningen bestod av två byggnader. Branden började som soteld i rosteriet och var fanns hål på ett rökrör av plåt varifrån torrt trävirke antändes. Branden upptäcktes sent eftersom den startade under middagsrasten och spreds snabbt via öppna dörrar till magasinet som var fyllt av kaffesäckar. Byggnader blev övertända inom fem minuter efter start och det var en mycket varm sommardag.

Kaffemassorna gav intensiv hetta och tjock rök vilket försvårade släckningen.



Branden i tidigt skede

Gaserna var mycket kraftiga och illaluktande, flera kräkningsanfall inträffade bland de brandmän som arbetade på omkringliggande tak. De kunde ändå öppna upp magasinets plåttak vilket underlättade att få bra rökavlopp. Eftersläckningen tog flera dagar eftersom det var glöd inne i kaffehögarna.



Branden i senare skede

Anläggningen bestod av två byggnader. Dels rosteriet i två våningar som delvis var byggt av tegel samt ett magasin av trä i tre våningar. Dessa var sammanbyggda i rät vinkel mot varandra. Brandmur fanns med en branddörr på bottenvåningen. Man hade vid något tillfälle gjort en liten utbyggnad för att underlätta förflyttning mellan byggnaderna och där saknades branddörr. Denna utbyggnad gjorde att branden kunde sprida sig. Dörrarna var öppna. Om de varit stängda under rasterna hade brandkåren kunnat få den frist som behövts för att hindra den stora omfattningen. Man fann att ”branddörrar” av trä med plåt hade klarat sig bra. *Från Brandkårstidskrift 1935 nr 8-9*